

# ANQ

## Funktionsbeschreibung



**SPARE GMBH**  
Customized Software Solutions

SPARE GmbH  
Bahnhofstrasse 17  
6110 Wolhusen

+41 41 490 49 90  
alfred.bigler@spare-gmbh.ch  
www.spare-gmbh.ch



# Dokumenteigenschaften

## Dokumentenstatus

<input checked="" type="checkbox"/> freigegeben	<input type="checkbox"/> nicht freigegeben
---	--

## Dokumentangaben

<b>Dateiname:</b>	ANQ.docx
<b>Ausgabe vom:</b>	18.11.2013
<b>Autor:</b>	Alfred Bigler
<b>Verteiler extern:</b>	
<b>Verteiler intern:</b>	SPARE Projektteam

## Dokumentenhistorie

Datum	Version	Inhalt	Verfasser
18.11.2013	1.0	Erster Entwurf	Alfred Bigler
17.12.2013	1.1	Generalisieren für Homepage	Urs Bigler



# 1 Content

2	ANQ.....	4
	<b>2.1 Einführung</b> .....	<b>4</b>
	<b>2.2 Schema</b> .....	<b>4</b>
3	Export.....	5
	<b>3.1 Beschreibung</b> .....	<b>5</b>
	<b>3.2 FID Export</b> .....	<b>5</b>
	<b>3.3 Klinische Werte</b> .....	<b>6</b>
	<b>3.4 ZK</b> .....	<b>6</b>
	<b>3.5 MMI</b> .....	<b>6</b>
	<b>3.6 ANQ Datensatz Generierung</b> .....	<b>7</b>
	<b>3.7 Charité Export</b> .....	<b>7</b>



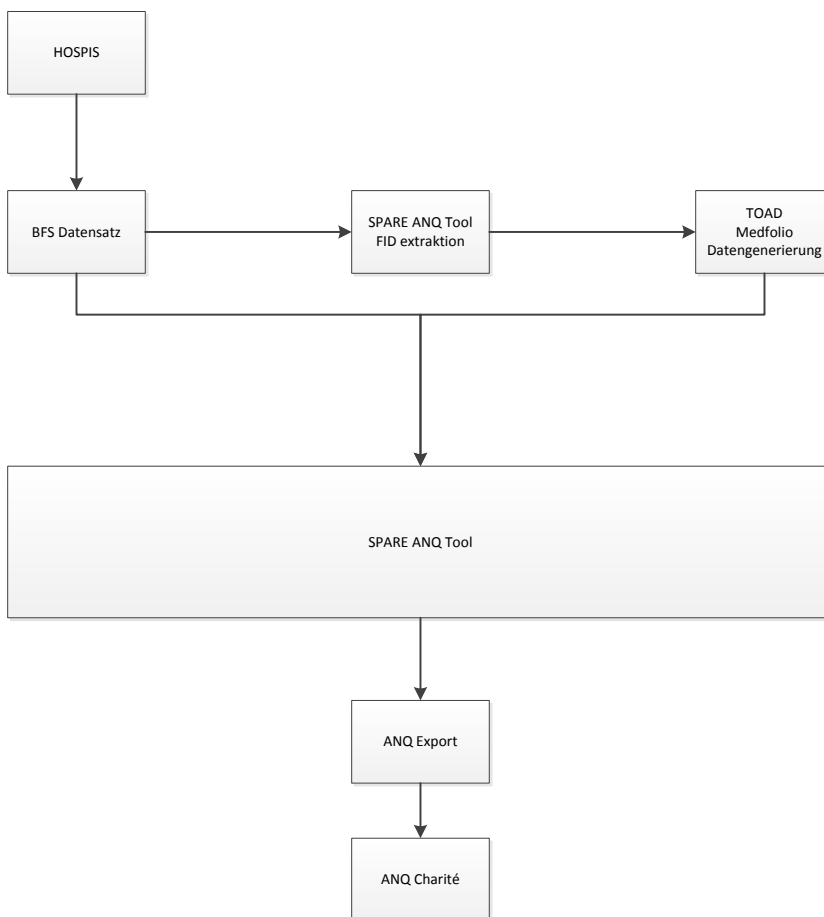
# 2 ANQ

## 2.1 Einführung

ANQ Daten sind analog den BFS Daten jeweils in fest definierten Abständen, der eigens dafür gegründeten Organisation [www.anq.ch](http://www.anq.ch), abzuliefern. Genauere Definitionen der ANQ Organisation sind der Homepage zu entnehmen. Als zentrales Instrument für die Generierung der Daten dient das Datenhandbuch Reha, welches unter dem folgenden Link abgerufen werden kann:

[http://www.anq.ch/fileadmin/redaktion/deutsch/20130419\\_DatenHandbuch\\_Reha\\_V01\\_201303\\_DE.pdf](http://www.anq.ch/fileadmin/redaktion/deutsch/20130419_DatenHandbuch_Reha_V01_201303_DE.pdf)

## 2.2 Schema

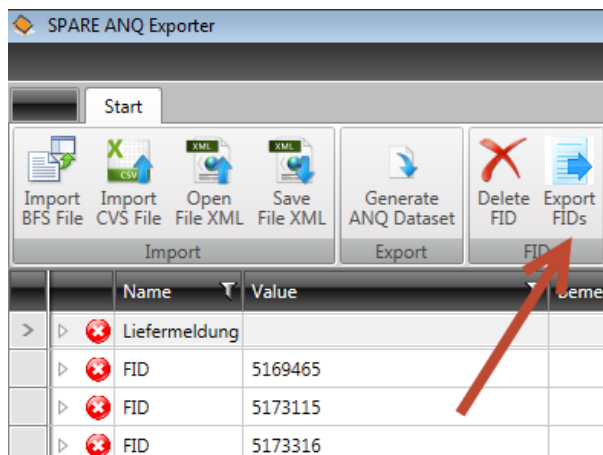
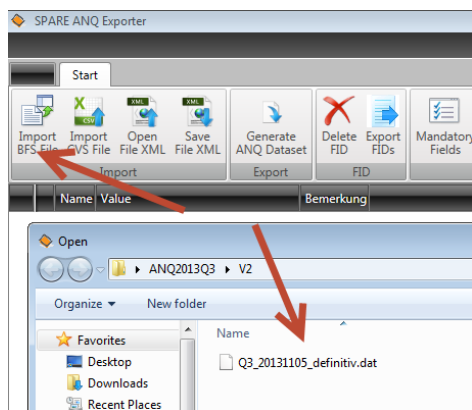


# 3 Export

## 3.1 Beschreibung

Als Grundlage für die Generierung der ANQ Datensätze, wird ein gültiger BFS Datensatz vorausgesetzt, welcher durch HOSPIS generiert wird. Alle weiteren Exporte bauen auf dem BFS Datensatz auf.

## 3.2 FID Export



### 3.3 Klinische Werte

Sobald die FID Liste aus dem BFS Datensatz exportiert wurden, müssen die Klinischen Daten aus dem KIS als CVS exportiert werden.

### 3.4 ZK

Mittels folgendem Script können per Toad die ZK Werte als CSV exportiert werden:

```
select * from TABLE(MF_CUSTOM.SPARE_ANQ_PKG.GetANQSpezTable) where FID  
in (<FID>)
```

### 3.5 MMI

Die ANQ - relevanten MMI - Werte können wie die ZK Werte mit dem untenstehenden Script ausgelesen werden:

```
select AUF.KIS_ID,TO_CHAR(AUF.BEGINN,'YYYYMMDD') BEGINN,  
(select NAME from PERSONEN where PAT_Nr = auf.PATIENT_Nr) VORNAME,  
(select VORNAME from PERSONEN where PAT_Nr = auf.PATIENT_Nr) NAME,  
(select NAME from ABTEILUNGEN where NR = (select ABTEILUNG_Nr from  
VERLEGUNGEN where SEQUENCE = (select MAX(SEQUENCE) from VERLEGUNGEN  
where AUFENTHALT_Nr = auf.Nr) and AUFENTHALT_Nr = auf.Nr)) STATION,  
TO_CHAR((select DATUM from V_SPARE_MMI where FALL_Nr_ =  
auf.KIS_ID),'YYYYMMDD') DATUM,  
(select HERZ from V_SPARE_MMI where FALL_Nr_ = auf.KIS_ID) HERZ,  
(select BLUTHOCHDRUCK from V_SPARE_MMI where FALL_Nr_ = auf.KIS_ID)  
BLUTHOCHDRUCK,  
(select BLUTBILDENDES from V_SPARE_MMI where FALL_Nr_ = auf.KIS_ID)  
BLUTBILDENDES,  
(select LUNGE from V_SPARE_MMI where FALL_Nr_ = auf.KIS_ID) LUNGE,  
(select HNO from V_SPARE_MMI where FALL_Nr_ = auf.KIS_ID) HNO,  
(select OBERGASTRO from V_SPARE_MMI where FALL_Nr_ = auf.KIS_ID)  
OBERGASTRO,  
(select UNTERGASTRO from V_SPARE_MMI where FALL_Nr_ = auf.KIS_ID)  
UNTERGASTRO,  
(select LEBER from V_SPARE_MMI where FALL_Nr_ = auf.KIS_ID) LEBER,  
(select NIEREN from V_SPARE_MMI where FALL_Nr_ = auf.KIS_ID) NIEREN,  
(select UROGENITAL from V_SPARE_MMI where FALL_Nr_ = auf.KIS_ID)  
UROGENITAL,  
(select BEWEGUNGSAPPARAT from V_SPARE_MMI where FALL_Nr_ = auf.KIS_ID)  
BEWEGUNGSAPPARAT,  
(select NERVENSYSTEM from V_SPARE_MMI where FALL_Nr_ = auf.KIS_ID)  
NERVENSYSTEM,  
(select ENDOKRINIUM from V_SPARE_MMI where FALL_Nr_ = auf.KIS_ID)  
ENDOKRINIUM,  
(select PSYCH from V_SPARE_MMI where FALL_Nr_ = auf.KIS_ID) PSYCH  
from AUFENTHALTE AUF  
where AUF.KIS_ID in (<FID>)
```



### 3.6 ANQ Datensatz Generierung

Am Ende werden alle 3 Files in den SPARE ANQ Exporter geladen, beginnend mit dem BFS Datensatz.

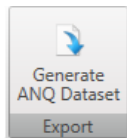
Das Ziel ist es, dass sämtliche ANQ - relevanten Daten, welche die Klinik mit der Organisation vereinbart hat, auf Grün stehen:

	Name	Value	Bemerkung
>	⊢ ❌ Liefermeldung		
▲	❌ FID	5169465	
	▷ ✅ BFS Datensatz		
	▷ ❌ Messdaten Modul 2: Muskulo/Neuro		
	▷ ❌ Zusätzliche Daten		
▲	❌ FID	5173115	
	▷ ✅ BFS Datensatz		
	▷ ❌ Messdaten Modul 2: Muskulo/Neuro		
	▷ ❌ Zusätzliche Daten		
▲	❌ FID	5173316	
	▷ ✅ BFS Datensatz		
	▷ ❌ Messdaten Modul 2: Muskulo/Neuro		
	▷ ❌ Zusätzliche Daten		
▲	❌ FID	5173418	
	▷ ✅ BFS Datensatz		
	▷ ❌ Messdaten Modul 2: Muskulo/Neuro		
	▷ ❌ Zusätzliche Daten		

Export und Import der CVS Dateien können beliebig viele gemacht werden, so dass ein Korrigieren der klinischen Daten jederzeit möglich ist.

### 3.7 Charité Export

Die Funktion „Generate ANQ Dataset“ erstellt den ANQ - spezifischen Export.



Dieser besteht immer aus einer AX, BFS, M2 und ZU Datei, welche im Anschluss mit dem ANQ Datenhandbuch validiert werden müssen. Sobald die Validierung abgeschlossen ist, müssen die Daten mit dem Klinik internen Passwort gezippt werden und an die Charité Berlin versendet werden

