

Dok Importer

Funktionsbeschreibung



SPARE GMBH
Customized Software Solutions

SPARE GmbH
Bahnhofstrasse 17
6110 Wolhusen

+41 41 490 49 90
alfred.bigler@spare-gmbh.ch
www.spare-gmbh.ch



Dokumenteigenschaften

Dokumentenstatus

<input checked="" type="checkbox"/> freigegeben	<input type="checkbox"/> nicht freigegeben
---	--

Dokumentangaben

Dateiname:	DokImporter.docx
Ausgabe vom:	09.12.2013
Author:	Alfred Bigler
Verteiler extern:	
Verteiler intern:	SPARE Projektteam

Dokumentenhistorie

Datum	Version	Inhalt	Verfasser
11.11.2013	1.0	Erster Entwurf	Alfred Bigler
13.11.2013	1.1	Anpassung Importer Spezifikation	Alfred Bigler
09.12.2013	1.2	Anpassung Einführung	Alfred Bigler



1 Content

2	Dok Importer.....	4
2.1	Einführung.....	4
2.2	Schema	5
3	Import Spezifikation	6
3.1	Einführung.....	6
3.2	Fremdsystem Konfiguration	6
3.3	Import Parameter	7



2 Dok Importer

2.1 Einführung

Mittels dem „Dok Importer“ Service ist es möglich, dass Dokumente, Bilder etc. von Fremdsystemen in Medfolio automatisch importiert werden können.

Als Zentrale Schnittstellensoftware dient ein Windows-Service, welcher auf dem jeweiligen Applikations-Server Installiert ist und unter den Diensten gestartet, respektive gestoppt werden kann.



Der Service muss zwingend mit demselben Account gestartet werden, wie die Zugriffsrechte auf dem E-Gate Share hinterlegt sind.

Es werden keine Files gelöscht, sondern das Dokument wird bei einer erfolgreichen Abarbeitung lediglich in den Ordner kopiert. Bei einem Fehler wird das Dokument in den Ordner „Error“ auf dem E-Gate Share kopiert.

Jede Transaktion löst eine Eventnachricht aus, so dass die einzelnen Transaktionen überwacht, und bei einem Error nachvollzogen werden können.

Application Number of events: 1895

Level	Date and Time	Source	Event ID	Task C...
Information	22.05.2013 16:46:02	SPARE HL7 Importer	0	None
Information	22.05.2013 16:45:58	SPARE HL7 Importer	0	None
Information	22.05.2013 16:41:19	SPARE HL7 Importer	0	None
Information	22.05.2013 16:41:18	SPARE HL7 Importer	0	None

Event 0, SPARE HL7 Importer

General | Details

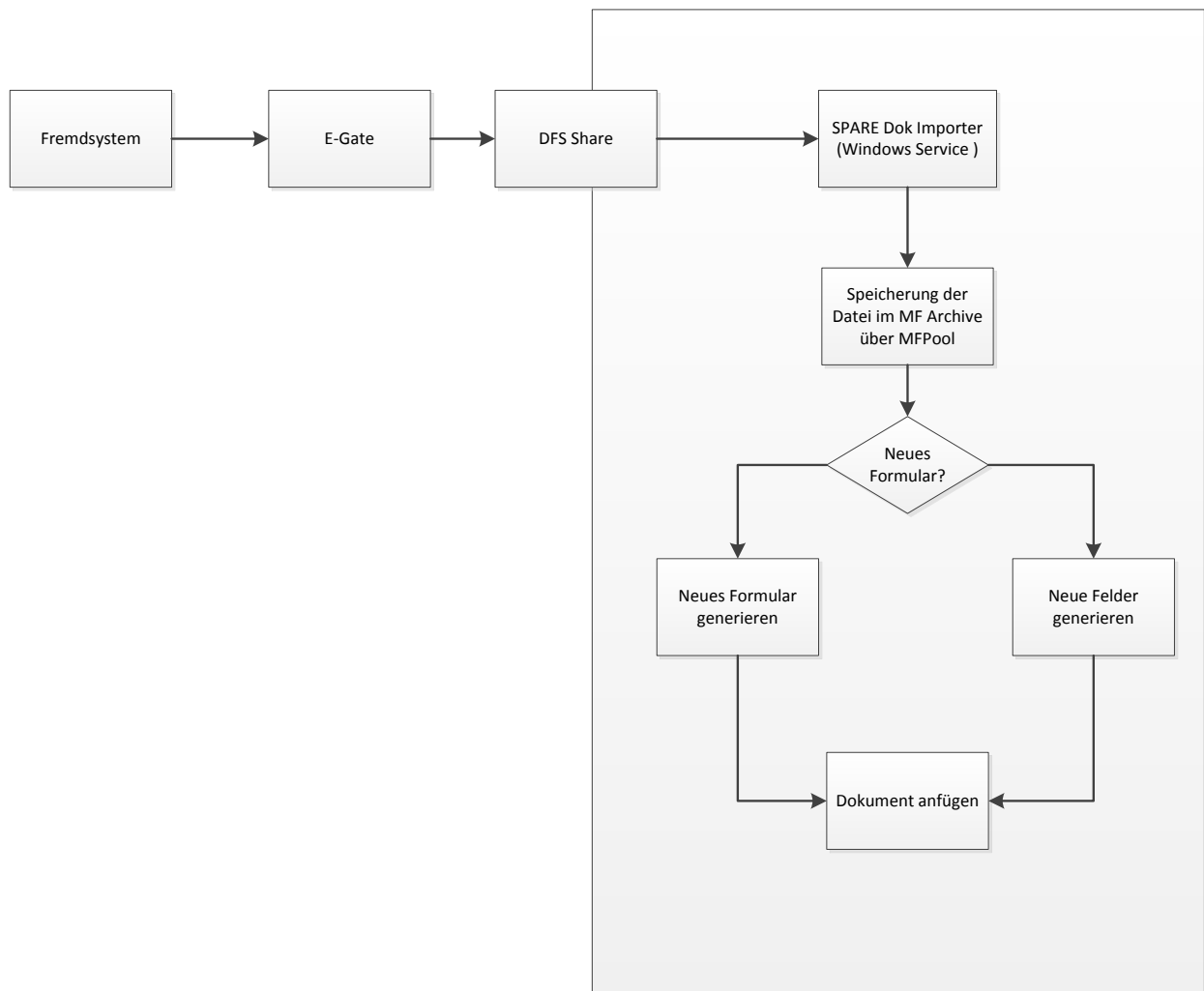
ADT_A08 PID: 135811 FID: 5177508

General | Details

Message Proceeded: \\eshare\egate_processtool_patienten\pat0000000948.dat



2.2 Schema



3 Import Spezifikation

3.1 Einführung

Um ein erfolgreiches Zuordnen der Dokumente zu den Formularen zu ermöglichen, stehen verschiedene Konfigurationsmöglichkeiten zur Verfügung.

3.2 Fremdsystem Konfiguration

Für jeden Import Typ kann eine eigene Konfiguration angegeben werden, somit kann auf die unterschiedlichen Exportspezifikationen der Fremdsysteme eingegangen werden. Jede Exportkonfiguration beinhaltet jeweils ein eigenes Konfigurationsset, welches in dem nachfolgenden Kapitel erklärt wird.

Datenfeld	Beschreibung
Beschreibung	Definiert die Import Konfiguration pro Fremdsystem
File Type	Ordner
Trennzeichen	-
Beispielfile	-

Datenfeld	Beschreibung
NR	Eindeutige NR der Konfiguration
SHARE	Speicherort in welchem die jeweiligen Daten des Fremdsystems abgelegt werden. Die Zugriffberechtigung muss jeweils seitens der Informatik sichergestellt werden
DESTINATION	Formular Kg Titel NR in welchem das Dokument hinzugefügt werden soll. Wird ein Eintrag der Stufe 1 angegeben, so wird das Formular neu generiert. Ab Stufe 2 wird die Datei an ein bestehendes Formular hinzugefügt. Falls nicht vorhanden, wird das Formular neu erstellt und die Dateien werden hinzugefügt. Wenn leer, wird der Parameter Set Key DestinationDOC verwendet
TEXT	Text welcher in das Feld abgefüllt werden soll. Wenn leer, wird der Parameter Set Key DestinationDOCText verwendet
SOURCE_SYSTEM_TYPE	Von welchem System stammt der Export. Z.b LUFU Pangas
IMPORT_SYSTEM_TYPE	Gibt an in welches System das Dokument importiert werden soll, z.B Medfolio



3.3 Import Parameter

Datenfeld	Beschreibung
Beschreibung	Definiert das Importverhalten der jeweiligen Fremdsystem - Konfiguration. Jede Fremdsystem - Konfiguration besitzt ein Set von Import Parameter.
File Type	DB Einträge
Trennzeichen	-
Beispielfile	-

Datenfeld	Beschreibung
NR	Eindeutige NR der Parameter
KONF_NR	NR der dazugehörigen Fremdsystem - Konfiguration
ORDINAL_NR	Gibt an in welcher Position des Arrays dieser Parameter angewendet werden soll. ORDINAL_NR -1 ist für das Trennzeichen reserviert
KEY	Dient als Identifizierungsmerkmal im Array Die Position der FID muss zwingend immer angegeben werden
DESTINATION	Wohin soll der extrahierte Wert in der Tabelle geschrieben werden. Im Beispiel Medfolio kann hier die KGTITEL_NR des Formulars angegeben werden

